

# Enrique Sánchez Sedeño, cuando los arquitectos construían la ciudad

Santiago Varela Botella

## ANTECEDENTES

La sequía de actuaciones destinadas a la restauración y la recuperación de arquitectura a cargo de los presupuestos de las administraciones públicas fue la causa de que en el VII Encuentro Científico, que nos reunió en la ciudad de Écija a mediados del mes de junio del año 2017, presentara un libro en cuyo texto estudio y expongo la obra proyectada por el arquitecto Enrique Sánchez Sedeño.

## ORIGEN DEL LIBRO

Durante varios años recientes dedique una parte de mi tiempo profesional a investigar la persona, los proyectos técnicos y las construcciones realizadas por el arquitecto Enrique Sánchez Sedeño quién, a lo largo de varias décadas sucesivas, desarrolló su trabajo profesional en la ciudad de Alicante y, en menor alcance y dimensión, en distintas localidades de la provincia. La elaboración de aquellos datos, obtenidos con preferencia en el Archivo Municipal de Alicante, principalmente en lo que respecta a los proyectos de arquitectura y los resultados materiales alcanzados en las obras concluidas, se concretaron en un ensayo manuscrito cuyos contenidos literarios, la reproducción de aquellos planos más relevantes y las fotografías de los inmuebles existentes, han quedado materializados en la publicación impresa de un libro a cargo del Instituto Alicantino de Cultura Juan Gil Albert que depende de la Diputación de Alicante.

El texto que presenté en Écija y ahora, aquí con la oportunidad que me ofrece Papeles del Partal, pretende la difusión de la obra del arquitecto Enrique Sánchez Sedeño cuya obra, sin duda, tiene alcance local. Si bien contribuye a incrementar los aspectos de los conocimientos de la arquitectura que se proyectó y fue construida a finales del siglo XIX y durante los primeros años de la centuria siguiente, con

Su formación arquitectónica se sitúa en el amplio espectro del eclecticismo que formaba parte de la enseñanza impartida en la escuela madrileña

preferencia por arquitectos titulados de las escuelas de arquitectura, siendo notable también la contribución de los maestros de obras titulados en las academias de Bellas Artes.

De otra parte, el libro fue seleccionado en la Muestra de Arquitectura del Colegio de Arquitectos de Alicante en la convocatoria 2014-2015.

Sirvan estos datos para justificar esta breve contribución a la valoración de su obra arquitectónica por medio del trabajo que desarrollo a continuación.

#### BREVE SEMBLANZA PERSONAL Y PROFESIONAL

Enrique Sánchez Sedeño nació en Madrid el año 1857, en cuya Escuela de Arquitectura se tituló en el año 1882. La formación arquitectónica de Sedeño se sitúa en el amplio espectro que comprendía aquel eclecticismo que, por otra parte, formaba parte de la enseñanza impartida en la escuela madrileña. Ejerció en aquella población, sin que se conozcan obras relevantes. Si bien sabemos que colaboró en las obras para la construcción de la estación ferroviaria de Atocha de la compañía MZA.

Su traslado hasta Alicante durante el 1892 estuvo motivado por el inicio de los trabajos en la construcción del reformatorio de adultos cuyas obras dirigió temporalmente. Se instaló profesionalmente en esta ciudad, donde desarrolló su trabajo efectuado para los clientes locales pertenecientes a toda condición social, con especial dedicación a miembros destacados de la burguesía comercial, entonces dominante en el ámbito urbano. A su vez, ejerció a lo largo de muchos años como arquitecto titular en la Diputación Provincial de Alicante y, durante un periodo temporal más breve, también como arquitecto en el Ayuntamiento de Alicante y diocesano en el Obispado de Orihuela.

En Alicante las edificaciones alcanzaban alturas máximas muy uniformes y su apariencia exterior contribuyó a dar carácter muy marcado a las calles y configuró la imagen de la ciudad, dentro de la renovación urbana llevada a cabo por la burguesía comercial local durante los años que coinciden con el cambio de la centuria.

Por su parte el denominado Modernismo fue una corriente artística dominante en el panorama europeo y español en particular que caracteriza y manifiesta los anhelos, las pretensiones y gustos clientelares. Durante los años finales del siglo XIX, en todo el continente aquellos usuarios

con mayor información irrumpieron con la demanda de soluciones formales novedosas, superando las reiteraciones de sobra conocidas y desembocaron durante esos años en la apoteosis figurativa que constituye el modernismo, en las distintas versiones y escuelas que se desarrollaron por Europa. Esas tendencias, dentro del eclecticismo madrileño fueron las que desarrolló Sedeño en Alicante.

### LA FORMALIZACIÓN GRÁFICA DE LOS PROYECTOS

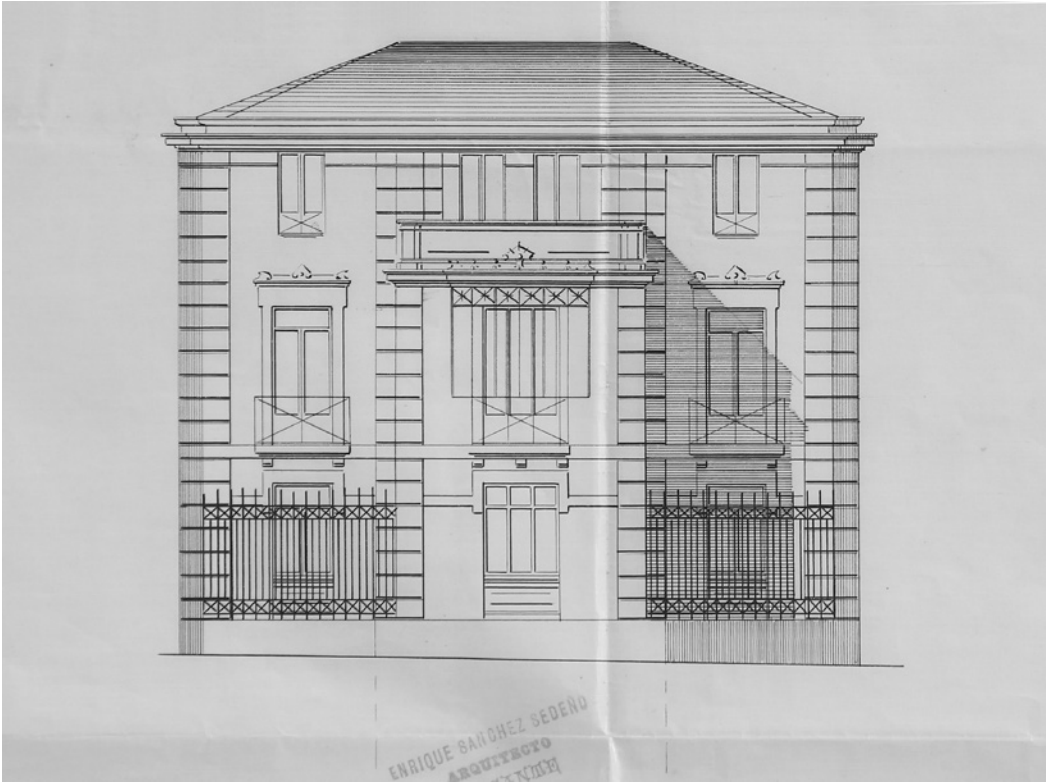
Los proyectos destinados a los edificios más relevantes están dibujados a tinta china sobre hojas de papel de tela. En la técnica y la formalización recurría a un academicismo que se materializa en las soluciones de las plantas y en las fachadas. Es llamativo que nunca empleó las secciones verticales, como tampoco incorporó ningún detalle adicional.

En las plantas recurrió a trazos de tinta con dos espesores diferentes. El fino representa el trazo que corresponde a las zonas de luz y el de mayor grosor coincidiendo con la proyección de las sombras proyectadas por las partes sólidas de la construcción. En los muros y tabiques entre las líneas perimetrales incluyen a tinta un rayado de líneas oblicuas o bien coloreadas a lápiz gris o rojo dado por la cara posterior de la hoja, de tal manera que con esa valoración logró resaltar las partes correspondientes a los espesores constructivos.

Por su parte, para los alzados realizó dibujos muy elaborados y meticulosos. Emplea el mismo recurso de los trazados con espesores diferentes. De este modo logra un efecto de relieve establecido por medio del contraste entre las luces y las sombras arrojadas. Disponiendo también los sombreados mediante líneas o la aplicación del grafito del lápiz difuminado que en las fachadas permiten contrastar la superficie interior perteneciente a los vanos.

### EL TRABAJO MÁS SIGNIFICATIVO

Para D. Manuel Martínez de Azcoytia proyectó en el año 1898 el edificio con el que estableció el cambio más significativo en las soluciones formales de su arquitectura. El solar donde se edificó es un trapecio isósceles situado en la zona de transición entre la ciudad antigua y el eje norte sur del Ensanche, al que recae el lado truncado del trapecio.



*Proyecto inicial para D. Manuel Martínez de Azcoitia (Archivo Histórico Municipal de Alicante O.P. legajo 27, n.º17).*

Como sucedió con los proyectos de los dos palacetes, referidos en el epígrafe siguiente, el solar tiene considerable longitud del perímetro, lo que facilitará la disposición de las piezas habitables en el contorno, la escalera queda situada junto a la medianera y hay dos patios de superficies muy reducidas. Ninguna de las tres plantas presenta rotulación de los usos asignados a las distintas piezas. Funcionalmente existe la doble circulación, bien a través del pasillo con origen en el vestíbulo de la entrada y recorre la superficie interior y, de otra parte, a través de las habitaciones que se encuentran conectadas a través de los huecos en los tabiques de separación de las estancias.

Dibujó las tres fachadas siguiendo una formalización muy académica. En la fachada estrecha destaca el prisma que comprende la altura de los dos pisos inferiores, en cuyo interior se encuentra la sala cuadrada, con el balcón a modo de remate con lo cual el plano posterior se encuentra con los alzados de las esquinas achaflanadas. Las cubiertas ofrecen pendientes muy importantes que resultan inusuales en las construcciones de la ciudad.

El recurso a la sombra proyectada por los diferentes cuerpos acentúa el movimiento de la esquina más estrecha, de manera que genera la sensación dinámica en la composición de los dibujos y lograda, sin duda, en la construcción.

Años más tarde en 1911 fue para D. Eulogio Soto cuando Sedeño efectuó una ampliación en un solar contiguo a la medianera del existente. La planta principal es subsidiaria de la escalera construida. La distribución manifiesta la pretensión por llevar a cabo un apartamento autónomo, donde el dormitorio principal queda en situación privilegiada, junto al baño de generosa superficie, al igual que la cocina y el destinado a la criada para atender el servicio doméstico.

En el alzado el arquitecto mantuvo los criterios de composición formales existentes, si bien en un dibujo punteado presenta la solución de un cuerpo cerrado a modo de mirador que manifiesta la nueva terminación. Ya correspondiendo a los motivos que se fueron incorporando a las fachadas y las zonas comunes. Donde desarrolló un repertorio variado y ecléctico de distintas procedencias, con alegorías al medievalismo, los tondos renacentistas, las curvas *art nouveau*, mascarones, etc. Con la alegoría al armiño y la letra G que determina la referencia urbana de la vivienda, en clara alusión a la logia masónica.

Discrepancias con el promotor llevaron a Sánchez Sedeño a no modificar las cubiertas. Siendo el arquitecto Francisco Fajardo quien durante el año 1912 completó las torres y añadió sendas pirámides terminadas en tejas de zinc que figuran láminas de pizarra, otorgando en conjunto la imagen de un historicismo nórdico.

## DOS CASAS FAMILIARES

Su trabajo principal y, por tanto, aquel de mayor alcance y contenido arquitectónico está constituido por edificios destinados a viviendas que, en su mayor número, fueron construidos en el casco urbano de Alicante.

Expongo las características de dos edificios significativos, aquellos que fueron proyectados y realizados, para destacados miembros de la burguesía alicantina. El análisis de las plantas permite apreciar el empleo de soluciones con las que evidenciar ostentación y manifestar el prestigio social. Esto se hace más evidente en dos de los proyectos de sendos palacetes urbanos destinados a vivienda familiar. Una de ellas destinada a D. Renato Bardín y la segunda fue proyectada



*La casa en su estado actual,*

para D. Guillermo Campos. Ambas coinciden en la redacción de los proyectos durante el año 1900, siendo la realización de las obras casi inmediata. Aunque quedaron terminadas con modificaciones de distinta importancia.

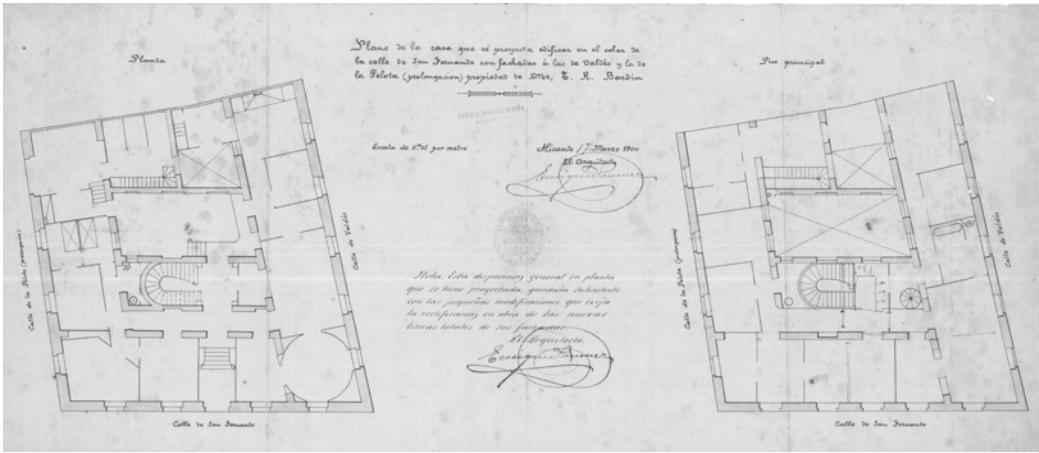
Para el Sr. Bardín, cónsul de Francia en la ciudad, el arquitecto disponía de un solar de forma muy regular con tres de los lados correspondientes a fachadas, quedando el cuarto en la medianera norte. Por tanto, correspondiente a una orientación geográfica del todo envidiable. De tal manera que le permitía dejar en el área central de la parcela la escalera principal con ventilación e iluminación a través de un patio de luces amplio. Aunque sobre todo disponer las piezas residenciales alineadas en un recorrido junto al perímetro de las fachadas. En la distribución se aprecian distintos sistemas de articulación, bien sean por medio de pasillos lineales o comunicadas entre las colindantes formando enfiladas. De las distintas piezas habitables son numerosas las cuadrangulares, si bien recurre a un círculo inscrito en la sala de esquina cuyos lados oblicuos en la esquina ofrece un ángulo agudo, distribución con recuerdos de una solución academicista al introducir en las piezas diversidad de formas y dimensiones.

Aunque no hay rotulación con la referencia a los usos previstos para las estancias sí que, por el contrario, podemos distinguir la sala de baño por el dibujo al representar la tina y el lavabo, destinados a la higiene personal. Aunque vinculada a la alcoba principal, tiene una segunda entrada a través del pasillo común con otras dos estancias situadas en la misma fachada de levante. En la ciudad durante esos años el baño era una pieza que ya había ganado protagonismo en la especialización de los usos en las estancias de las viviendas.

La casa proyectada por Sedeño para D. Guillermo Campos se corresponde también con un solar de planta casi cuadrada e igualmente con el privilegio de ser recayente a tres calles coincidiendo la cuarta alineación con la medianera. Los dibujos son cuidadosos y muy detallados, en especial en los tres alzados que corresponden a las fachadas. En una de ellas dibuja con mayor precisión los detalles de acabado que, si bien corresponde a la franja vertical situada junto a la medianera, se aplica en las superficies completas.

De nuevo se trata de un edificio destinado a la residencia familiar, con una solución de mayor ambición que el trabajo anterior para el Sr. Bardín. En este nuevo trabajo

Los dibujos son cuidadosos y muy detallados, en especial en los tres alzados que corresponden a las fachadas



Casa para D. Renato Bardin, plano de las plantas y aspecto actual del zaguán.

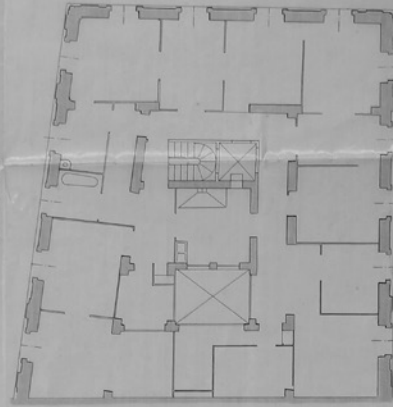
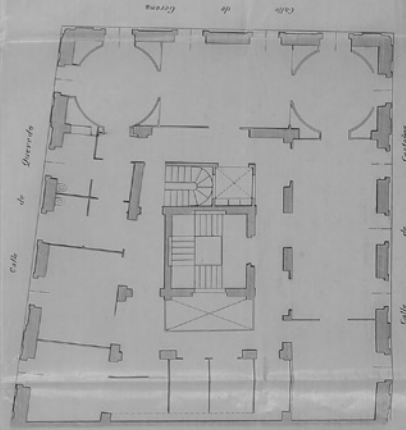
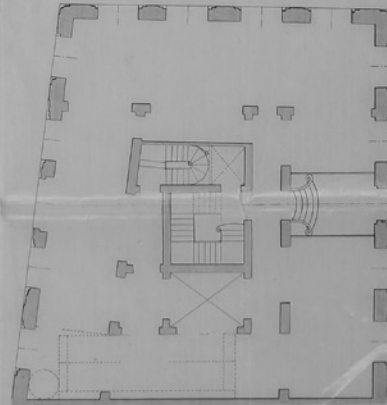
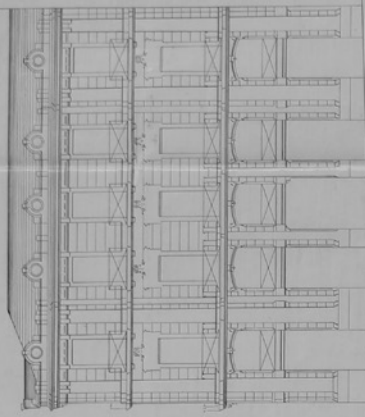
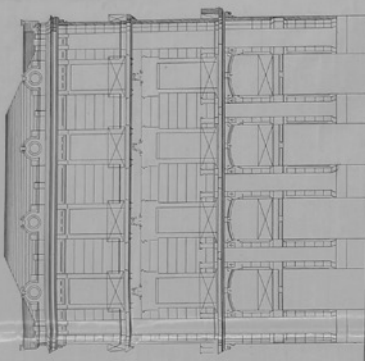
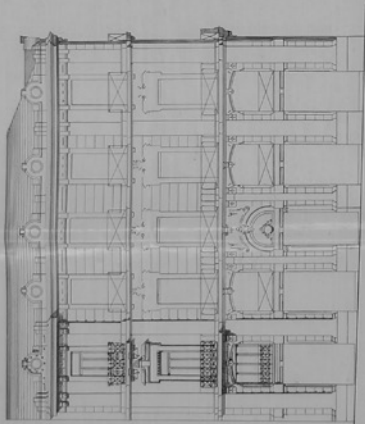


Página siguiente:  
Casa para D. Guillermo Campos, dibujo del plano y detalle de la puerta de acceso (Archivo Histórico Municipal de Alicante, legajo 48, sin número).



Plano de la casa que se proyecta edificar en el solar de la calle de Castaños con fachadas á las de Geroma y Quevedo de la propiedad

**DEL Sr. DE GUERRINO CAMPOS**



Esc. Geroma / Quevedo  
Aprobado en sesión  
de 23 de Mayo de 1900  
P. Villarreal

ESCALA 1:100  
Aprobado en sesión  
de 23 de Mayo de 1900  
P. Villarreal

se corresponde con cuatro plantas, en las que de nuevo se desarrolla un programa para una familia burguesa, como se aprecian en numerosos elementos. La escalera principal para comunicar el acceso desde el exterior en exclusiva con la planta noble. En disposición adosada se encuentra la de servicio que articula en vertical la altura completa. La planta baja es diáfana destinada, probablemente, a local comercial y de la planta siguiente no da referencia alguna. Centra su interés por resolver las dos superiores, donde las salas fueron dimensionadas conforme a los usos asignados previamente. La planta intermedia queda destinada a las dependencias de la vida social reiterando la diversidad de superficies y resolvió las esquinas de las fachadas comunes con sendas piezas circulares con las que introducía diversidad mediante la pretensión de servir de paso y remate en la



*Casa para el Sr. Esquerdo.*

disposición de las enfiladas que comunican las dos salas de la mayor importancia social y de representación.

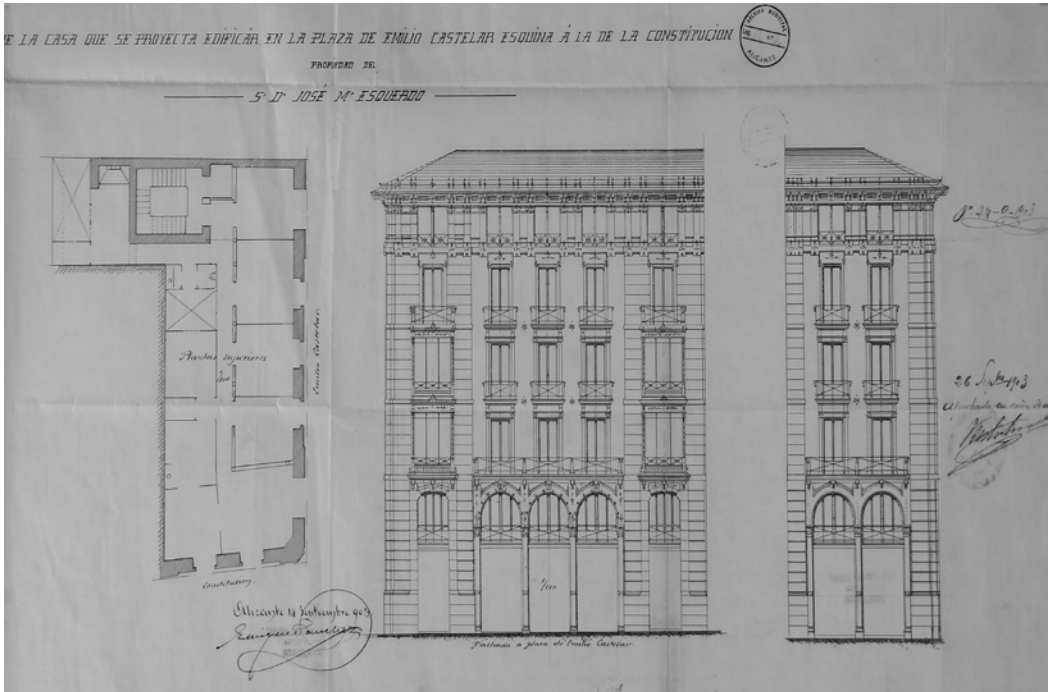
La última planta queda reservada a los dormitorios y a las zonas de aseo personal, tal como indican los dibujos representando los sanitarios. Curiosamente la posición de la cocina coincide sobre la planta de la caja con la escalera principal, interrumpiendo su desarrollo vertical, de ese modo mermando la calidad espacial que, sin duda, demandaba.

En algún momento el programa funcional fue alterado al abandonar el destinado a vivienda familiar. Pasó a plurifamiliar con dos viviendas por planta con un total de seis. Supuso modificar el programa en las distribuciones interiores. Con ello la escalera principal ganó interés pues, conservando la posición del proyecto, quedó prolongada hasta la última planta y la caja estructural que la contiene ampliada incluso bajo la cubierta, permitiendo la entada de luz cenital, tamizada por una celosía de marquetería. Suprimiendo la escalera de servicio y redimensionando las piezas habitables adecuadas al nuevo programa.

Las fachadas fueron construidas tal como muestran los dibujos. Con alarde de elementos formales que se relacionan con las propias del eclecticismo de cambio de siglo, añadiendo variedad de elementos abstractos y figurativos, incluidas referencias masónicas como las estrellas de cinco puntas que vinieron a situarse en las cubiertas de fuerte pendiente, en sustitución de las ventanas ovaladas que permitían ventilar las dependencias de almacén bajo cubiertas y así efectuar la regulación climática en el interior del edificio.

#### UNA CASA CON REFERENCIAS AL RASCACIELOS

Para el médico D. José María Esquerdo durante el año 1903 proyectó una casa construida sobre un solar de superficie reducida, con forma alargada y un tacón que se introduce en la manzana. Es en este tacón donde, ventilando a través de un patio muy reducido, colocó la escalera con un hueco contiguo destinado a ubicar el ascensor, el primero instalado en la ciudad. La estructura portante se resolvió con columnas de hierro fundidas en talleres locales. Articulado las plantas por medio de un pasillo longitudinal que distribuye la circulación a ambos lados, dejando las piezas principales junto al perímetro exterior.



(Archivo Histórico Municipal de Alicante, legajo 21, n.º2).

Los dibujos están muy elaborados manifestando las pretensiones del arquitecto

Las dos fachadas están resueltas con el mismo criterio compositivo. Los dibujos están muy elaborados manifestando las pretensiones del arquitecto. Siendo patente una composición académica donde se reconoce la triple partición en el recorrido vertical, con la agrupación de dos plantas, tres y la de terminación de las seis del total. En horizontal observamos el mismo reparto que acentúan las texturas dibujadas evidenciando diferentes componentes y materiales, los balcones, cuerpos cerrados de los miradores, almohadillados y le remate con los huecos de escasa altura, alternando vanos y columnillas, en una solución que se encuentra reiterada en la arquitectura de Madrid construida durante esos años. Similitud que vino a ser completada con los materiales y la terminación en las fachadas. El recurso al ladrillo cerámico vidriado en color rojo, las referencias a distintos motivos florales de influencia neo rococó, los mascarones casi enigmáticos, etc. Además, con la pretensión de mostrar explícita la estructura de fundición vista en la altura comprendida entre la planta baja y el primer piso, con el refuerzo estructural mediante pletinas metálicas en los arcos con los que resolvió los vanos en ese nivel de la fachada. Planos verticales rematados mediante el potente alero de madera con pronunciado vuelo saliente de los alzados.



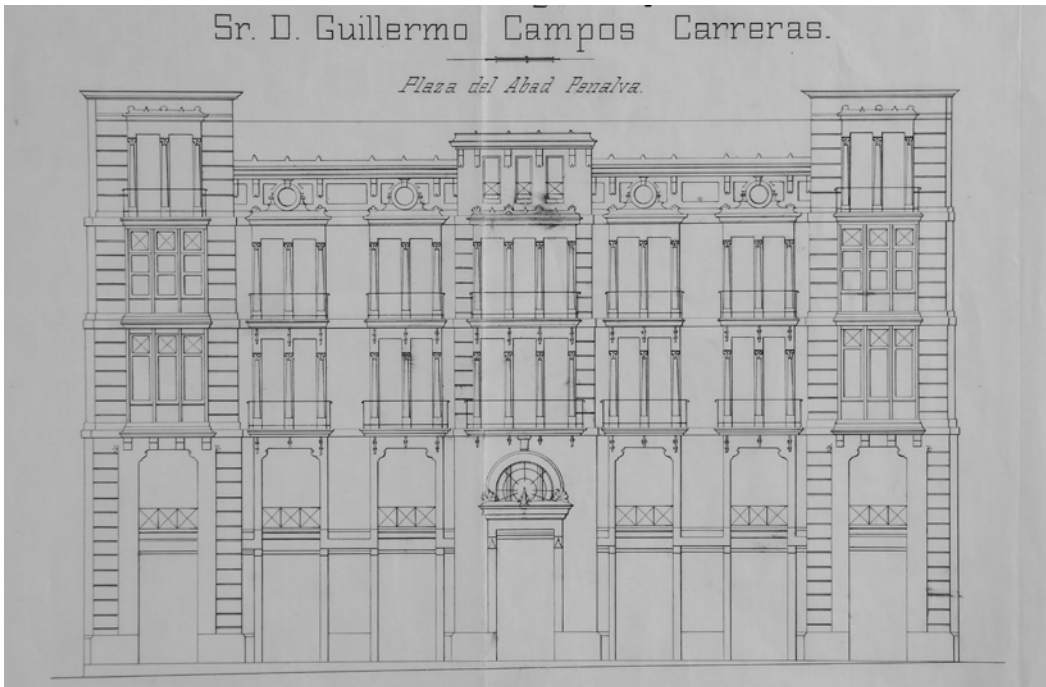
*Casa del Sr. Esquerdo estado actual.*

## DOS OBRAS CON SOLUCIONES SIMILARES

Cinco años más tarde de la casa familiar construida para Guillermo Campos, de nuevo coincidieron el cliente con el arquitecto quién proyectó un nuevo edificio, ahora para viviendas en arrendamiento. El solar es alargado y estrecho, si bien siendo recayente a tres calles ofrece mucha longitud en el perímetro de las fachadas. Con el acceso centrado en la fachada de mayor longitud y dos viviendas por planta, sin mayor relevancia en su distribución interior. A destacar la composición de las fachadas la principal en particular. En ellas la composición se logra por la triple partición en el recorrido en vertical, así como en el horizontal que, en esta ocasión, reforzó resaltando las esquinas con la formación de sendas torres y resaltando como en otras la entrada estilizando el vano alcanzando el hueco del piso superior. Las superficies de los paños lisos se recubrieron de azulejo vidriado verde, añadiendo elementos ornamentales de procedencia modernista.

*Alzado principal de la casa de D. Guillermo Campos (Archivo Histórico Municipal de Alicante, legajo 1, n.º35).*

Para D. José Torrent realizó el año 1909 una obra precedida por distintas ampliaciones y soluciones en un solar de reducidas dimensiones. El interior resulta casi inaccesible en la actualidad, conserva dependencias con la distribución





original y terminaciones ornamentales vinculadas a las formas y colores propias del momento. En las dos fachadas desarrolló soluciones dominantes en su repertorio arquitectónico, compositivo y en los detalles estilísticos. De nuevo empleó el revestimiento cerámico de color rojo. También es a destacar el recurso a las figuras mitológicas de los dragones influencia medievalizante situados sobre la puerta de acceso, como los hay también en la casa de D. Manuel Martínez.

*Aspecto de la casa de D. Guillermo Campos en la actualidad.*



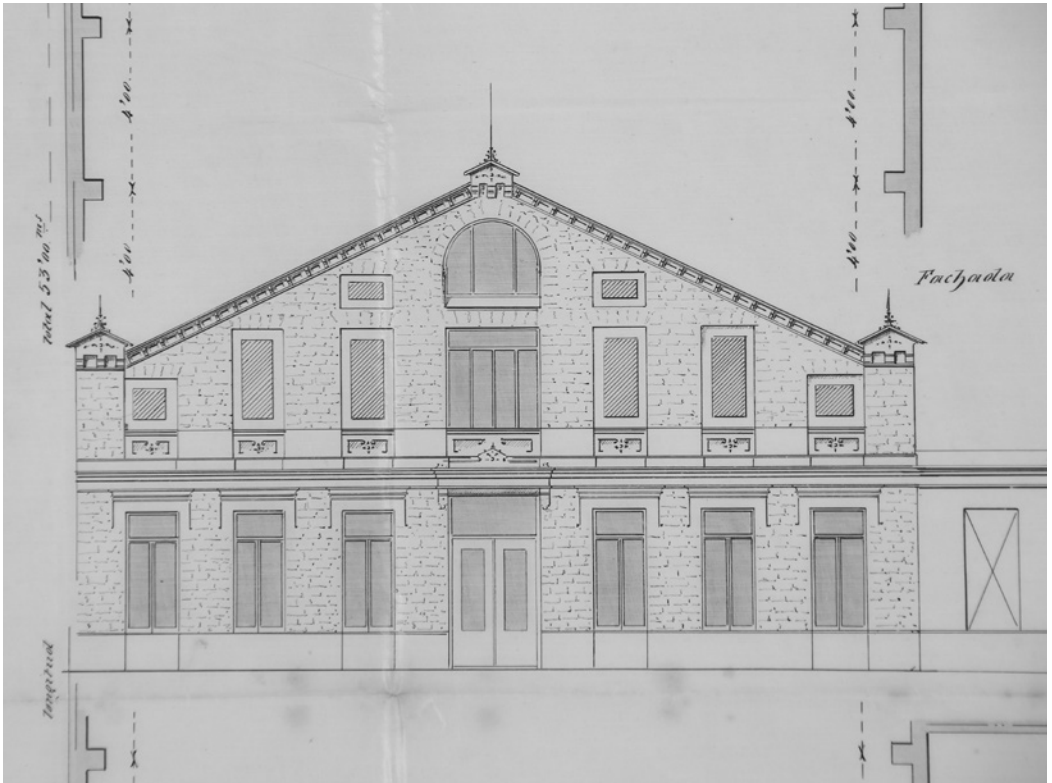
*Casa de D. José Torrent.*

## OTROS TRABAJOS

Sánchez Sedeño realizó también algunos edificios industriales en los que resolvió los dibujos de las fachadas con soluciones formales en los remates triangulares para ocultar las cubiertas y el recurso a las texturas rugosas.

Como sucede en todo trabajo de investigación siempre hay sorpresas satisfactorias. Así casi concluido el libro, incluso transcurrido el tiempo, tuve nueva información referente a distintos trabajos realizados en diversas localidades de la provincia. Nuestro arquitecto proyectó algunas torres de campanas. Conocidos son la de la parroquia de Novelda y en Pinoso la municipal con el reloj. En ambas se dan los toques, los litúrgicos en Novelda y la segunda todavía en la actualidad marca las horas a la población. Dirigió las obras de algunos locales destinados a ofrecer espectáculos públicos, como fue el teatro en la localidad de Almoradí. Así mismo, supervisó la formación del Plano de Ensanche del casco urbano de la población de Aspe que habían levantado dos ingenieros.





## EPÍLOGO

En su trabajo profesional mantuvo una relación de trabajo con los escasos arquitectos entonces afincados en la ciudad. Con Francisco Fajardo, quién realizó un modernismo de menor relevancia, tuvo varias discrepancias por cuestiones de apropiaciones clientelares.

A petición propia por motivos de salud pidió la jubilación en la Diputación Provincial, que se produjo el mes de febrero de 1913. Desde ese momento se perdió su presencia en Alicante. Tres años después consta como Hermano Mayor de la Real Congregación de Arquitectos de Nuestra Señora de Belén. Su defunción debió producirse en 1917, o poco más tarde.

*Proyecto de fachada para nave industrial (Archivo Histórico Municipal de Alicante, legajo 52, n.º 11).*